

**BBS(E)1100**

Utensili particolari ■ Rondella d'estrazione necessari

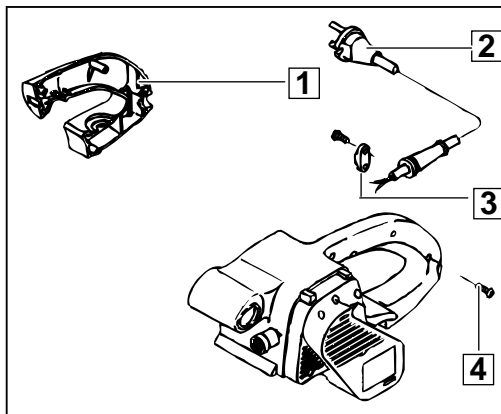
4931 5990 18

**Importante!**

- Prima di iniziare una qualunque operazione di manutenzione, effettuare un controllo preliminare con prova della tensione come da VDE (Vedere Cap. «Istruzioni per il collaudo di componenti elettrici e meccanici»).
- Prima di qualunque intervento di riparazione, staccare la spina dalla presa di corrente!

**Smontaggio****Smontare la cassa dell'impugnatura**

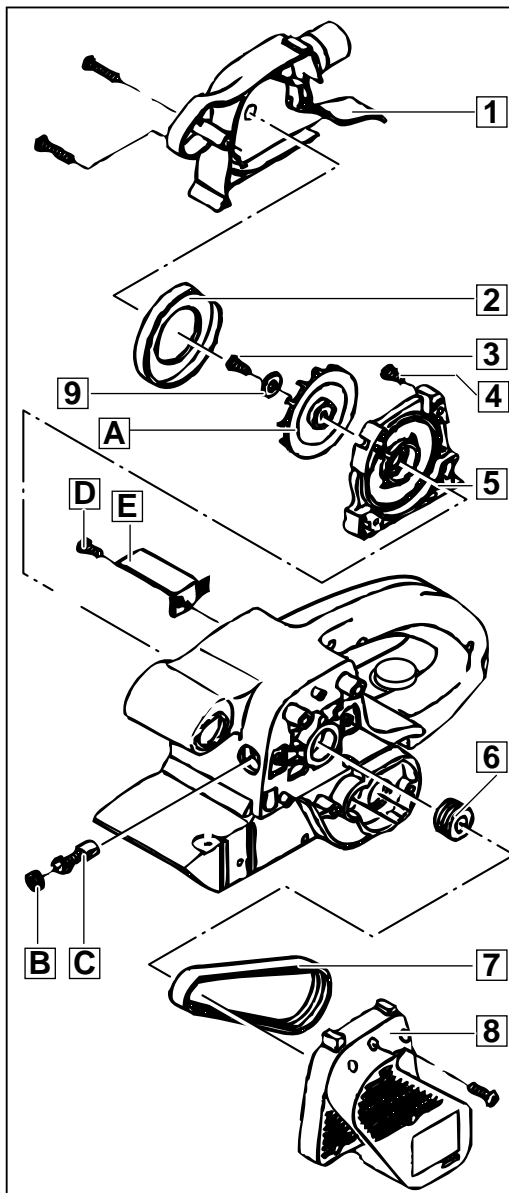
- 1 Svitare le cinque viti (4) e togliere il coperchio impugnatura (1).
- 2 Svitare il ferma cavo (3).
- 3 Liberare il cavo di collegamento (2) dalla cassa principale.



1

**Smontare la cinghia dentata,****smontare i carboncini**

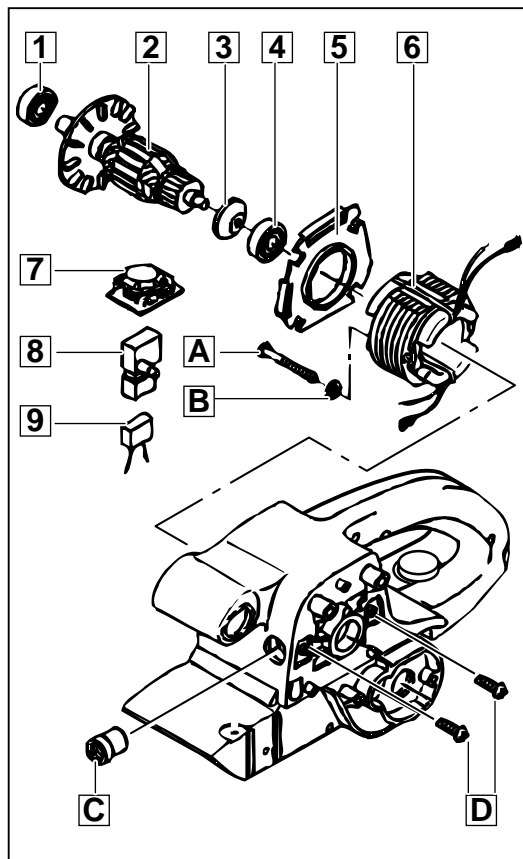
- 1 Svitare la calotta del ventilatore (1).
- 2 Togliere l'anello guida aria (2).
- 3 Svitare la vite centrale (3) del ventilatore (A) e togliere la rondella guarnizione (9).
- ☞ Tenere vicino la ventola (A).
- 4 Togliere la ventola (A).
- 5 Svitare le quattro viti (4) e svitare la piastra base (5).
- 6 Svitare il coperchio (8) e togliere la cinghia dentata tramite una rotazione.
- 7 Svitare i coperchietti (B) e togliere da entrambi i carboncini (C).
- 8 Svitare la vite (D) e togliere il Triac (E).
- 9 Svitare la puleggia (6) con delle tenaglie (con uno straccio). Tenere vicino l'indotto o togliere dall'utensile l'indotto.
- ☞ La puleggia ha filetto sinistrorso!



2

**Smontare lo statore e l'indotto**

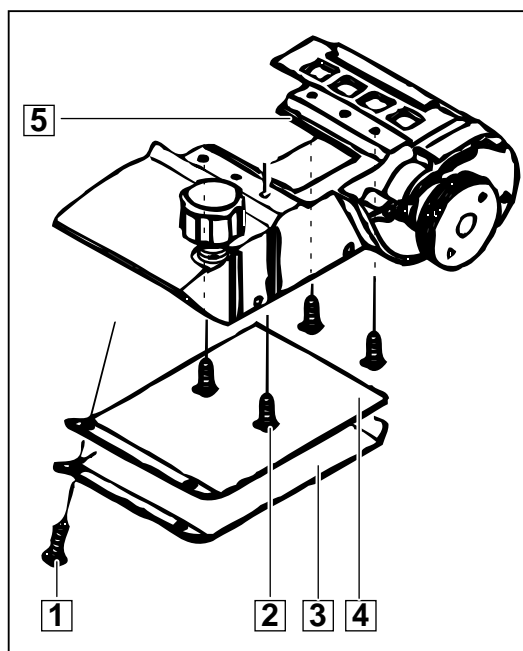
- 1 Svitare l'indotto (2) e togliere l'anello guida aria (5).
- 2 Estrarre dall'indotto (2) i due cuscinetti a sfere (1) e (4) con l'aiuto del rondella d'estrazione (utensile speciale).
- 3 Togliere l'anello (3).
- 4 Svitare entrambe le viti di fissaggio (A) dello statore e togliere l'anello a molla (B). Svitare e togliere lo statore (6).
- 5 Ora si possono togliere dalla cassa l'interruttore (8) e il condensatore (9).  
**Solo per BBSE 1100:** togliere dalla carcassa la piastrina con il regolatore elettronico della velocità (7).
- 6 Svitare entrambe le viti (D) e smontare il porta carbone (C).



3

**Smontare la lamiera dello statore**


- 1 Svitare le due viti (1).
- 2 Togliere la lamiera elastica (3) e il supporto del nastro (4).
- 3 Svitare la quattro viti (2) attraverso l'apertura sul corpo principale.
- 4 Togliere dalla cassa motore il corpo completo (5).



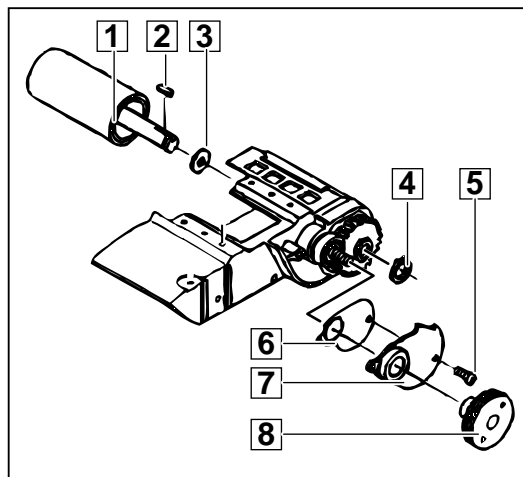
4

**Smontare la puleggia di comando**

- 1 Svitare la puleggia (8) con un estraattore dadi. Affiancare la puleggia di comando alle due boccole.

 La puleggia (8) ha filetto destrorso!

- 2 Svitare le due viti (5). Togliere la calotta (7) e la guarnizione (6).
- 3 Togliere con una tenaglia l'anello di sicurezza (4).
- 4 Togliere la puleggia di comando (1) con la molla (2) e la rondella (3).

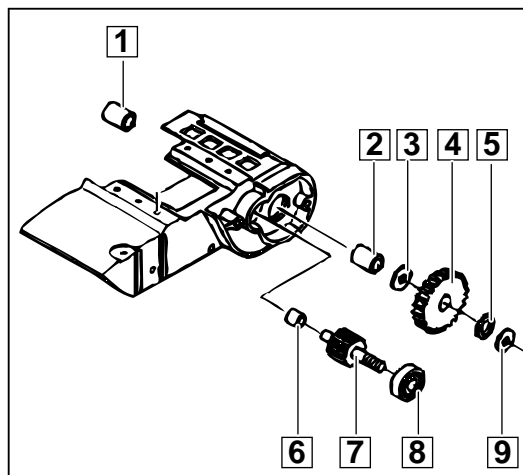


5

**Smontare il pignone**

- 1 Estrarre dalla cassa, aiutandosi con un leggero colpo di martello di plastica, il pignone (7) con il cuscinetto a sfere (8) e la boccola (6). Dopodiché togliere la ruota dentata (4).

- 2 Estrarre la boccola (6) dal pignone (7).
- 3 Togliere il cuscinetto a sfere (8) dal pignone (7).
- 4 Togliere l'anello (9), la rondella (5) e la rondella (3).
- 5 Togliere, aiutandosi con un estraattore interno adatto, le due boccole (1) e (2).



6

**Smontare il gruppo di regolazione**


- 1 Svitare il dado (7) con la chiave (SW7). Togliere la rondella guarnizione (6).

- 2 Svitare il pomello (1).

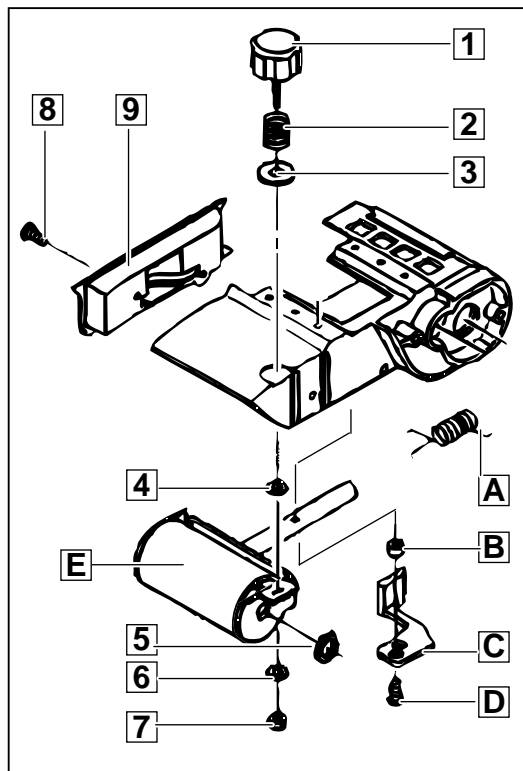
- 3 Togliere il disco guarnizione (4), la ranella di pressione (3) e la molla (2). Togliere l'anello (5).

- 4 Svitare la vite (D) e togliere la leva (C) la boccola distanziatrice (B).

- 5 Togliere il rullo di guida (E) con la molla (A).

 Il rullo di guida è posto sotto la molla.

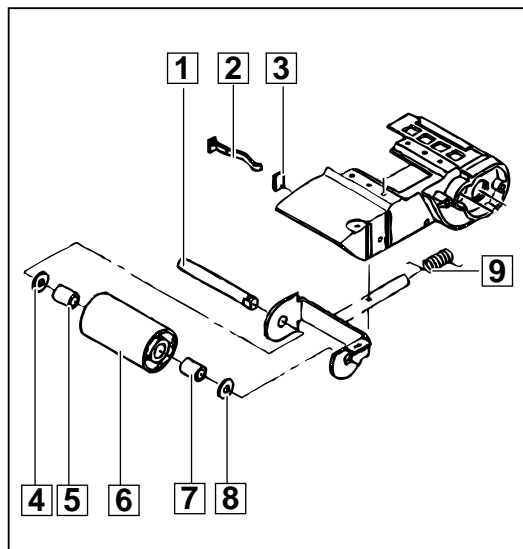
- 6 Svitare entrambe le viti (8) e togliere la calotta (9).



7

**Smontare  
il rullo guida**

- 1 Estrarre l'asse del rullo guida (1) e togliere la molla (9).
- 2 Smontare il rullo guida (6) e le ranelle (4) e (8).
- 3 Estrarre con un estrattore interno adatto, le due boccole (5) e (7).
- 4 Smontare la guida (3) e la molla (2).



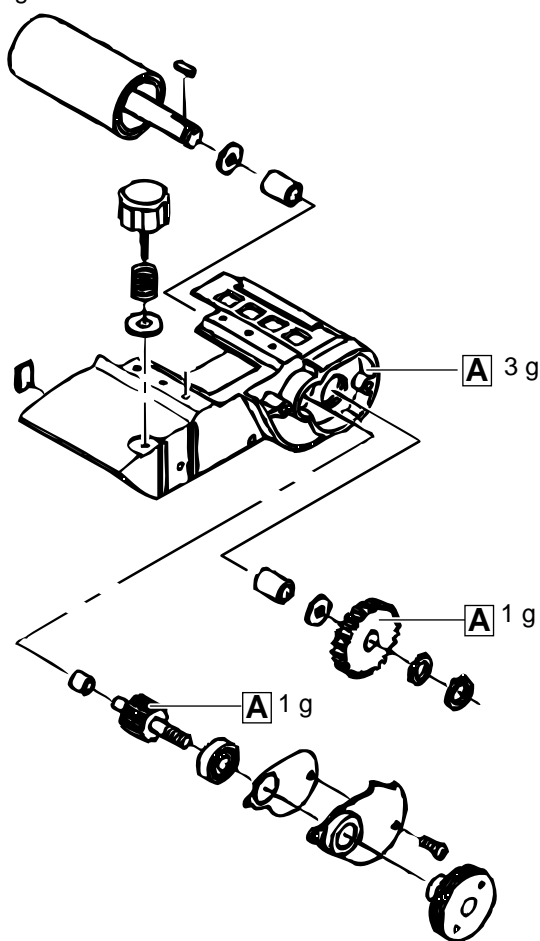
## Manutenzione

<b>In generale</b>	Si raccomanda che l'utensile, durante il disinnesto delle spazzole di carbone, sia sottoposto a manutenzione.
<b>Pulizia</b>	Pulire a freddo tutti i componenti, ad eccezione dei componenti elettrici. Attenzione! Evitare di far penetrare del detergente nei cuscinetti. Pulire i componenti elettrici con un pennellino asciutto.
<b>Prova di usur</b>	Verificare il grado di usura dei componenti smontati (controllo a vista) e sostituire i componenti usurati.
<b>Controllo elettrico</b>	Sottoporre ad una verifica elettrica tutti i rilevanti componenti della macchina prima di passare al riassettaggio (Vedere Cap. «Istruzioni per il collaudo di componenti elettrici e meccanici»).
<b>Ingrassaggio</b>	Ingrassare la macchina secondo il relativo schema in occasione di ogni operazione di manutenzione. Dopo aver smontato completamente la macchina, togliere completamente il grasso vecchio e sostituirlo con del grasso nuovo. Applicare il grasso sulla macchina in base allo schema di ingrassaggio.

### Legenda:

**A** Ricoprire con 5 g. di grasso Alvania R2.

**A**



**Coppia di torsione** Vite di plastica  
Vite in metallo

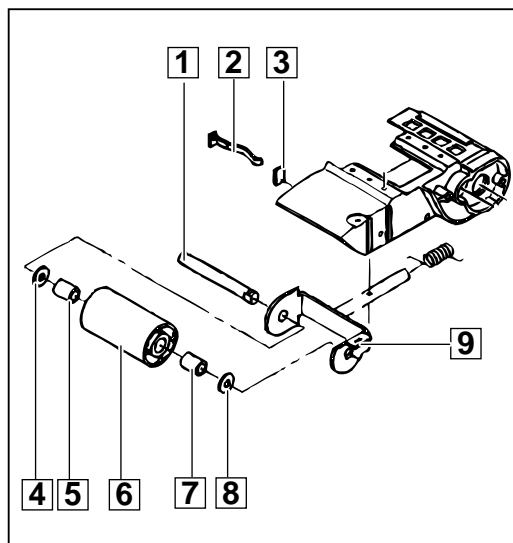
1,5 Nm

2,0 Nm

## Montaggio

### Montare il rullo guida

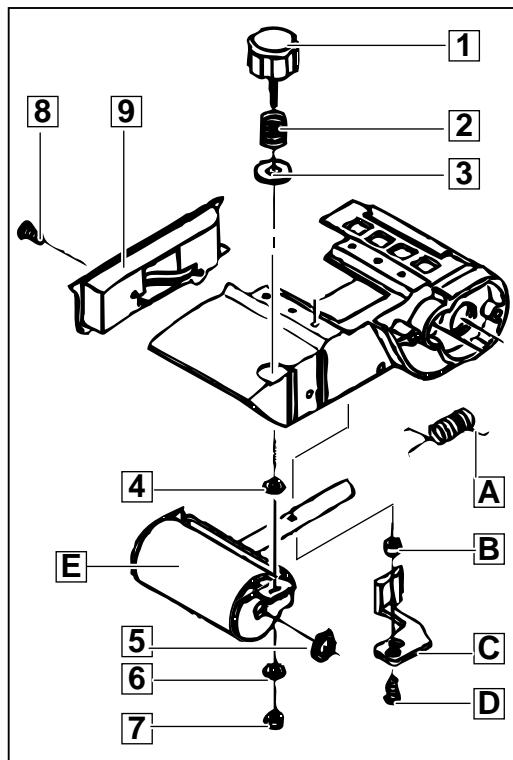
- 1 Montare la guida (3).
- 2 Inserire le due boccole (5) e (7) nel rullo guida (6).
- 3 Inserire il rullo guida (6) con le ranelle (4) e (8) nel supporto del rullo guida (9).
- 4 Inserire l'asse del rullo guida (1).
- 5 Montare la molla (2).



1

### Montare il gruppo di regolazione

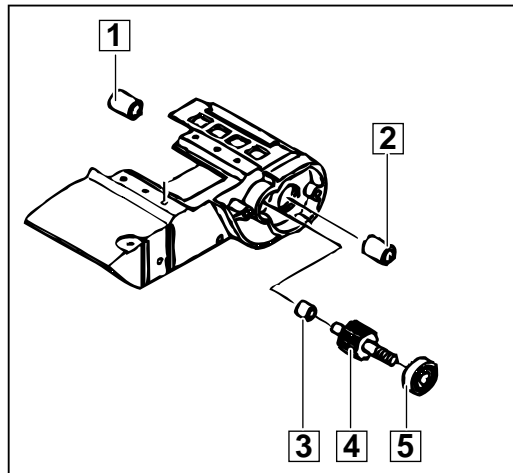
- 1 Inserire la calotta (9) e fissare con le due viti (8).
- 2 Montare la molla (A) sul supporto del rullo guida.
- 3 Inserire nella carcassa il pomello (1) con la molla (2), la ranella di pressione (3), la rondella (4).
- 4 Inserire il rullo guida (E) completo nella cassa di comando, inserire la rondella guarnizione (6). Spingere il rullo guida (per es. su un angolo del tavolo) e assicurare il pomello (1) con il dado (7) per mezzo della chiave (SW7). Inserire l'anello (5).
- 5 Inserire la boccola distanziatrice (B) e la leva (C) e fissare con la vite (D).



2

### Montare il pignone


- 1 Montare nella cassa di comando le due boccole (1) e (2).
- 2 Posizionare i cuscinetti a sfera (5) sul pignone (4) e montare la boccola (3).
- 3 Inserire il pignone (4) completo nella cassa di comando ed eventualmente spingere.



3


**Montare la puleggia di comando**

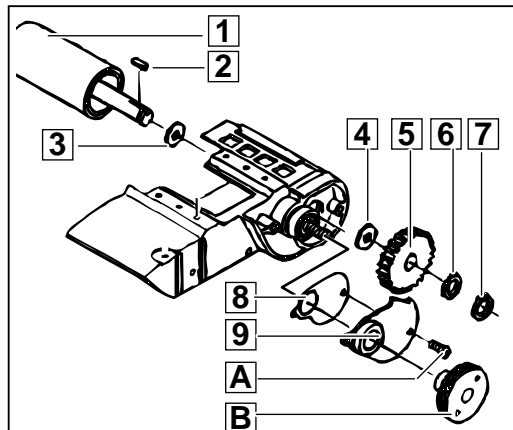
- 1** Inserire la puleggia di comando (1) con la molla (2) e la rondella (3).  
Inserire la rondella (4), la ruota dentata (5), la rondella (6) e fissare con l'anello di sicurezza (7).

 Durante il montaggio del cilindro di comando (1) ricoprire gli ingranaggi di grasso.

- 2** Inserire la guarnizione (8) e la calotta ingranaggi (9) e fissare con la vite (A).

- 3** Inserire la puleggia (B) e fissare al cilindro di comando (1).

 La puleggia (B) ha filetto destrorso.

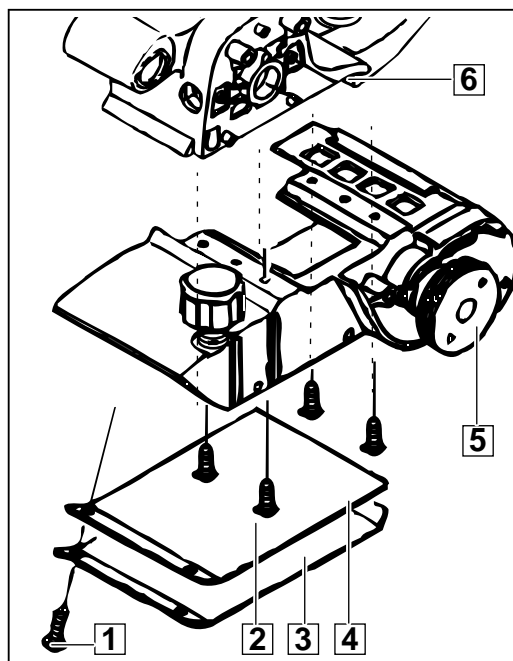


4

**Montare la lamiera dello statore**

- 1** Fissare con le quattro viti (2) il corpo completo (5) alla cassa motore (6).

- 2** Inserire il supporto del nastro (4) e la lamiera elastica (3) e fissare con le due viti (1).



5

**Montare lo statore e l'indotto**

- 1** Inserire il porta carbone (C) e fissare con entrambe le viti (D).

- 2** Inserire le parti elettriche (8) e (9) all'impugnatura.

**Solo per BBSE 1100:** inserire la piastrina con il regolatore di velocità (7) nella carcassa.

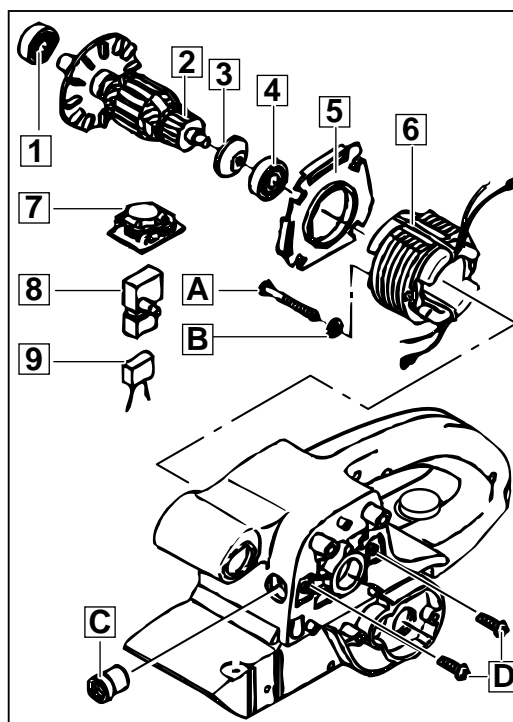
- 3** Inserire lo statore (6) e collegare lo schema elettrico, collegare le parti elettriche allo schema elettrico.

- 4** Avvitare lo statore (6) con le due viti di fissaggio (A) e l'anello a molla (B).

- 5** Inserire l'anello guarnizione (3) nell'indotto (2).

- 6** Inserire i cuscinetti a sfera (1) e (4) nell'indotto (2).

- 7** Inserire l'anello guida aria (5) e l'indotto completo (2) nella cassa.






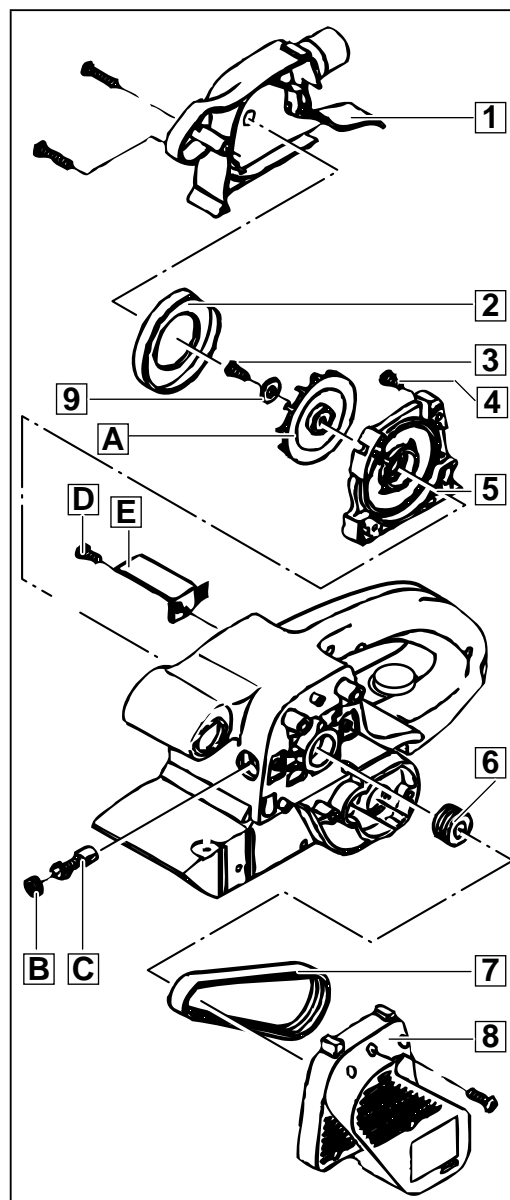
6



**Montare la cinghia dentata,**


**montare i carboncini**

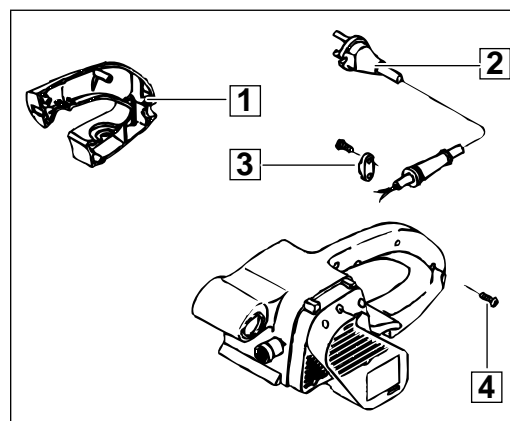
- 1** Avvitare la puleggia (6).  
 La puleggia ha filetto sinistrorso!
- 2** Inserire la spazzola di carbone (C) e avvitare i coperchietti (B).
- 3** Montare la cinghia dentata (7).  
 La cinghia dentata gira diagonalmente.
- 4** Inserire il coperchio (8) e fissare.
- 5** Fissare la piastra base (5) con le quattro viti (4).
- 6** Inserire la ventola (A) e la rondella guarnizione (9) e fissare centralmente con la vite (3).  
 Posizionare vicino alla ventola (A).
- 7** Inserire l'anello guida aria (2).
- 8** Inserire la calotta del ventilatore (1) e avvitare.



7

**Montare la cassa dell'impugnatura**

- 1** Montare il cavo di collegamento (2) e il ferma cavo (3).
- 2** Inserire il coperchio impugnatura (1) e fissare con cinque viti (4).  
 Fare attenzione che il cavo di collegamento non sia schiacciato.



8

**Accensione di prova**

Inserire la macchina e lasciarla funzionare facendo particolare attenzione ai rumori. Far girare a vuoto la macchina.

**Collaudo di componenti elettrici**

Sottoporre la macchina ad un collaudo elettrico (Vedere Cap. «Istruzioni per il collaudo di componenti elettrici e meccanici»).